

THE GOLF GAME

ゴルフゲーム2

TM



新たな挑戦





ドリームキャスト専用ソフトのご使用前に

保護者の方へ 小さなお子さまがご使用になる場合は、必ず保護者の方が一緒に読んで説明してあげてください。

注意

●このソフトを使用するときは、部屋を明るくし、目に負担が掛からないようテレビ画面から十分に離れてください。また、健康のため、1時間ごとに10～20分の休憩をとり、疲れているときや睡眠不足での使用はおやめください。長時間の使用またはテレビ画面に近づいて使用すると、視力低下の原因となります。●ごくまれに、強い光の刺激や点滅、テレビ画面などを見ていて、一時的に筋肉のけいれん・意識の喪失等の症状を起こす人がいます。こうした経験のある方は、このソフトを使用する前に必ず医師と相談してください。また、使用中にこのような症状が起きたときは、すぐに使用をやめ、医師の診察を受けてください。●ディスクは回転が完全に止まってから取り出してください。回転中のディスクに触ると、ケガやディスクの損傷の原因となります。●このディスクは、ドリームキャスト専用です。オーディオ用のCDプレイヤーで使用すると、大音量によって耳に障害を被る恐れがありますので、絶対に使用しないでください。

使用上のご注意

●ディスクの両面ともキズ、汚れや指紋等をつけないよう、扱いには注意してください。また、ディスクを曲げたりセンター孔を大きくしないでください。●ひび割れ、変形、破損したものを接着剤等で補修したディスクは誤作動や故障の原因になりますので、絶対に使用しないでください。●ディスクの両面とも文字を書いたり、シール等を貼らないでください。●使用後は元のケースに入れ、高温・高湿になる場所を避けて保管してください。●汚れを拭くときは、レンズクリーニング等に使うやわらかい布で、中心部から外周部に向かって放射状に軽く拭き取ってください。なお、シンナーやベンジン等は使わないでください。●このディスクを一般のCDプレイヤー等で使用すると、機器の故障やスピーカー等を破損する原因になりますので、絶対に使用しないでください。●ドリームキャスト本体およびご使用になる周辺機器の取扱説明書等も必ずあわせてご覧ください。●ソフトによってはファイルの保存等にメモリーカード(ビジュアルメモリ(別売))が必要になる場合があります。詳しくは各ソフトの取扱説明書をご覧ください。



c o n t e n t s

- 1 ゲームの始め方 2P
- 2 ゲーム中の操作方法 4P
- 3 ゲーム中の画面の見方 8P
- 4 WORLD TOUR 9P
- 5 FREE ROUND 10P
STROKE PLAY / MATCH PLAY / POINT TOURNEY / TIME ATTACK
- 6 RANKING TOURNAMENT 15P
- 7 GP COUNTER 15P
- 8 コース紹介 16P
JAPAN / HAWAII / SWEDEN / BLAZIL / ZINBABWE / ENGLAND / AMERICA
- 9 HOME PAGE 18P
- 10 通信対戦 19P
- 11 G-SLOT 26P
- 12 G-BLACK JACK 27P
- 13 OPTION 29P

日本国特許：第2697603号、第2587010号、第2820536号、第2870538号、中華民國發明：第147563号、第110511号、Hong Kong Patent No. 88-4302、Singapore Patent No. 88-155。

ACCESS® 株式会社アクセス

Easy Communication Everywhere. Java 仕様準拠モジュール NetFront® JV-Lite®



●本ソフトウェアのインターネット機能は、株式会社アクセスのNetFront及びJava仕様準拠モジュールJV-Liteを搭載しています。●NetFront及びJV-Liteは株式会社アクセスの日本国における登録商標です。●Java及びすべてのJava関連の商標及びロゴは、米国及びその他の国における米国Sun Microsystems, Inc.の商標又は登録商標です。●文中の会社名、商品名は、各社の商標又は登録商標です。●本ソフトウェアでは、NECオフィスシステムのフォントを使用しています。●This software is based in part on the work of the Independent JPEG Group. ※本ソフトウェアを輸出する場合には、通産省の輸出許可が必要です。© ISAO CO., 2000

起動方法

ゲームディスクをドリームキャスト本体にセットして、パワーボタンを押してください。デモ画面終了後、またはデモ画面中にスタートボタンを押すとタイトル画面が表示されます。タイトル画面でスタートボタンを押すと、ゲームのメニュー項目が表示されますので、方向ボタン、アナログ方向キーで項目を選択して、Aボタンで決定してください。

システムファイルの作成

「ゴルフしようよ2」のファイルの保存はメモリーカード（別売）で行います。この際メモリーカードにシステムセーブファイルが存在しない場合はゲーム中にセーブが行えません。ゲーム中のファイルを保存するには必ずゲーム起動時にメモリーカードをコントロールポートAに接続されているドリームキャスト・コントローラの拡張ソケット1に差ししてください。システムセーブファイルが作成されます。

この画面が起動時に表示されたときは、コントロールポートAの拡張ソケット1にメモリーカードが接続されていません。ゲーム中のファイルを保存したい場合はコントロールポートAに接続されているドリームキャスト・コントローラの拡張ソケット1にメモリーカードを接続してください。保存しない場合はそのままスタートボタンを押してください。

「ゴルフしようよ2」のセーブには、ポートA1に接続されたメモリーカードの空きが29ブロック以上必要です。スタートボタンを押すとゲームを開始できますがゲーム内容はセーブされません。

- PRESS START BUTTON -

ゲーム開始前に...

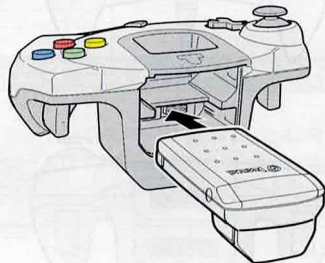
本ソフトは1~4人用です。本体の電源を入れる前にドリームキャスト・コントローラなどの対応周辺機器をドリームキャスト本体のコントロールポートに接続してください。

また、A+B+X+Yボタンを押した状態でスタートボタンを押すとリセットされタイトル画面に戻ります。本体の電源を入れる際に、アナログ方向キーやL/Rトリガーを動かすとポジションの調節が正しく行われず誤動作の原因となります。対応していないコントローラでの動作は保証されません。ご注意ください。

- ※ ファイルの保存にはメモリーカードが必要です。
- ※ セーブ/ロード中は本体の電源を切ったり、メモリーカード等の拡張ユニット、およびコントローラの抜き差しは行わないでください。

本ソフトは「ぶるぶるばっく」対応ソフトです。

ドリームキャスト・コントローラに「ぶるぶるばっく」をセットしてゲームをプレイする際には、必ずコントローラの拡張ソケット2に接続してください。



ゲーム中の操作方法

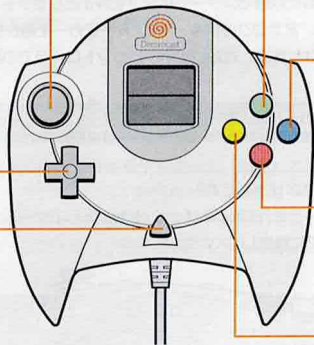
ドリームキャスト・コントローラ

● **アナログ方向キー**
メニュー項目の選択
ショット方向、カメラ
角度の操作

● **方向ボタン**
メニュー項目の選択
クラブの選択、
ノーマル/アプロー
チの切替え

● **スタートボタン**
決定
ポーズウィンドウの開閉

● **Rトリガー**
カメラのズームイン
数値の早送り (+10)

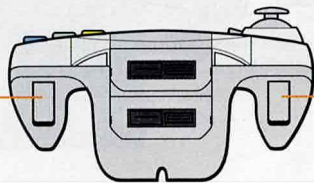


● **Yボタン**
カメラ視点の切替え

● **Bボタン**
キャンセル
プレイヤーとホールマ
ップの表示/非表示

● **Aボタン**
決定
Cゲージの選択

● **Xボタン**
グリッドの表示
/非表示



● **Lトリガー**
カメラのズームアウト
数値の早送り (-10)

選択画面

ラウンド時

アナログ方向キー	項目の選択	ショット方向、カメラ角度の操作
方向ボタン	項目の選択	クラブの選択、ノーマル/アプローチの切替え
Aボタン	決定	決定、ショット時のCゲージの選択
Bボタン	キャンセル	キャンセル、プレイヤーとホールマップの表示/非表示
Xボタン	使用しません	グリッドの表示/非表示
Yボタン	使用しません	カメラ視点の切替え
Lトリガー	数値の早送り (-10)	カメラのズームアウト
Rトリガー	数値の早送り (+10)	カメラのズームイン
スタートボタン	決定	ポーズウィンドウを開く/閉じる

ドリームキャスト・キーボード (別売)



キーボードをご使用になるときは、その他のコントロールポートのいずれかに、必ずコントローラを接続して使用してください。

●Esc(エスケイフ)
決定前の文字を取り消します。

●Shift
他のキーと同時に押すと記号
や英数大文字が入力できます。

●S1
Lトリガーを押したときと
同じ操作ができます。

●無変換
変換前の文字に戻します

●スペース
空白(スペース)を入力します。
変換にも使用できます。

●ファンクションキー
F1~F2:登録文の1~12を入力
Shift+F1~F6:
登録文の13~18を入力

●Delete
カーソル前の文字を消します。

●Back Space
カーソルの後ろの文字を消します。

●Enter
決定前の文字を決定します。

●← →
矢印の方向にカーソルを移動させます。

●↑ ↓
入力文字変換中の前候補、
次候補に対応します。

●S2
Rトリガーを押したときと同じ操作
ができます。

●前候補 変換(次候補)
決定前のひらがなを漢字に
変換するのに使います。



文字入力モード	[Alt] + 「カタカナひらがな」	ローマ字/かな入力モード切替え
	「カタカナひらがな」	日本語入力モードに切替え(英数入力時)
	[CapsLock英数]	英数入力モードに切替え(日本語入力時)
文字入力	「カタカナひらがな」	ひらがな入力
	[Shift] + 「カタカナひらがな」	カタカナ入力
	[Shift] + 「CapsLock英数」	大文字/小文字切替え(英数字のみ)
その他	[Esc]	変換キャンセル及び入力ウィンドウの文字をすべて消去

キーボードを接続すると、文字入力
表示ウィンドウの左側に入力モード
が表示されます。



英: 英数入力モード

A: 大文字入力

a: 小文字入力

R: ローマ字入力モード

あ: ひらがな入力

假: かな入力モード

ア: カタカナ入力

ソフトウェアキーボード

チャット(会話)が可能な画面で、Yボタンを押すとソフトウェアキーボードが表示され、文字を打つことができます。



●アナログ方向キー
文字の選択

●方向ボタン
文字の選択

●スタート
無変換・カーソルを
決定にもっていく

●Rトリガー
入力モードの切替え

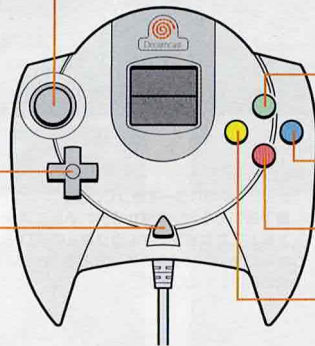
●Yボタン
ソフトウェアキーボ
ードを開く/閉じる

●Bボタン
一文字削除

●Aボタン
文字の決定

●Xボタン
変換

●Lトリガー
入力モードの切替え



●風向きアイコン

風向き、風の強さを表しています。

●キャラクターアイコン

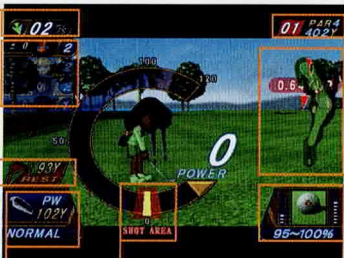
現在のスコア、現在何打目かを表しています。

●REST

ボールの位置からカップまでの距離を表しています。

●クラブアイコン

現在選択しているクラブを表しています。



●Cゲージ

ショット時のパワーを表しています。最下部にある赤い領域から外れるとミスショットになります。キャラクターのパワーの違いや、ショットの強さによって赤い領域の長さが変化します。

●コースインフォメーション

現在のホール規定打数、ヤード数を表しています。

●ホールマップ

ホール全体を縮小した地図にカップの位置、ボールの位置を表しています。

●LIEアイコン

ショット時の飛距離に影響する値とボールの傾きを表し、ボールの打つ位置を決定します。

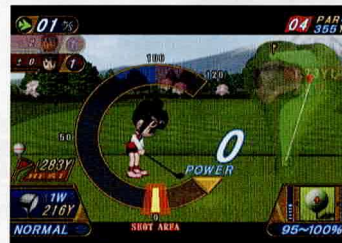
ポーズ中のメニューについて

CANCEL	ゲームに戻ります。
SCORE	スコアを表示します。
GIVE UP	現在のホールを棄権します。
QUIT GAME	タイトル画面に行きます。

※ 「TIME ATTACK」モードは、ポーズメニューが表示されません。

世界7カ国を舞台にサーキット形式でプレイします。

各キャラクターにストーリーが用意されており、ラウンドの合間にイベントシーンが発生します。



※ キャラクターによっては、このモードがプレイできないものもあります。

1～4人用のモードです。

STROKE PLAY/MATCH PLAY/POINT TOURNEY/
TIME ATTACKの中から好きなルールを選択してプレイしてください。



STROKE PLAY

全18ホールを最小打数で終了したプレイヤーが勝者（複数プレイ時）となります。

コースセレクト

方向ボタン、アナログ方向キーの左右でコースを選択してください。コース選択後、昼/夕方/夜のいずれかを選択することにより、プレイグラウンドを変化させて楽しめます。

※ 時間帯別によるコース難易度の変化はありませんので、お好みの時間帯を選択してください。



コースアンジュレーション

方向ボタン、アナログ方向キーの上下でコースの起伏を11段階に調整することができます。ここで起伏を変えることにより、コースの難易度が変化します。



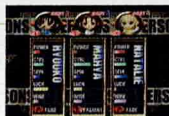
プレイヤーズセレクト

プレイヤー数を選択します。方向ボタン、アナログ方向キーの左右で1～4人までを選択してください。Aボタンを押すとボートの選択になります。どのコントローラ(またはコンピュータ)で動かすかを決めたらAボタンを押してください。



キャラクターセレクト

使用するキャラクターを選択します。方向ボタン、アナログ方向キーの左右で選択してください。キャラクターを選択すると4種類のカラー選択ができます。また、キャラクターによっては、更に新しいカラーをGP(ゴルフポイント/P.15 GP COUNTER)と交換することができます。



クラブセレクト

実際に市販されているプリチストンスポーツ株式の製品データを基にしたボール、ウッド、アイアンを使用することができます。ミニゲームや各モードで貯めたGPをGP COUNTERで交換することにより、ここに登場するボール、ウッド、アイアンが増えていきます。ここでクラブ、ボールを代えることにより、ゲーム中のボールの軌道が変わります。自分に合ったクラブ、ボールを選択してください。

※ ここで登場するクラブ、ボールはすべてプリチストンスポーツ株式の製品です。



ハンディキャップ設定

クラブ選択後、ハンディキャップの設定をすることができます。方向ボタン、アナログ方向キーの左右でハンディキャップを選択してください。

なお、この際Rトリガーを引く度に10単位で数値が増え、Lトリガーで10単位ずつ減らすことができます。

MATCH PLAY 1~4人用

ホールごとの勝ち負けの数で、勝ち数の多いほうが勝者となるルールです。

マッチプレイでの各モード説明

SINGLE	1対1の対戦で1ホール毎に勝敗を決め、ラウンドが終了した時点で勝利数の多いプレイヤーが勝者となります。
FOUR SOME	4人が2人ずつペアを組み、各組が1個のボールを交互に打っていく競技方法で、1ホール毎に勝敗を決め、ラウンドが終了した時点で勝利数の多いペアが勝者となります。
THREE SOME	FOUR SOMEの要領で1対2に分かれ、各組が1個のボールを交互に打ち合うモードです。
FOUR BALL	4人が2人ずつペアを組み、1ホール毎に各組の良い方のスコアで勝敗を決め、ラウンドが終了した時点で勝利数の多いペアが勝者となります。
BEST BALL 1VS2	FOUR BALLの要領で、1対2に分かれ各組の良い方のスコアで競い合うモードです。

※ スコアはオプションのスコアレコードに反映されません。

マッチプレイのスコアの見方

☆	勝ちを表しています。
—	引き分けです。
×	負けを表しています。

HOLE	1	2	3	4	5	6	7	8	9	OUT
PAR	3	4	5	4	3	4	5	4	3	36
JURIAN	☆	☆	☆	☆	☆	☆	☆	☆	☆	☆
NATABIE	×	×	×	×	×	×	×	×	×	×
TOMMY	☆	☆	☆	☆	☆	☆	☆	☆	☆	☆
JODIE	×	×	×	×	×	×	×	×	×	×

SPECIAL RULE

【クラブ封印ペナルティ】

MATCH PLAYでホールの勝者(または勝者のチーム)が敗者のクラブをそのホール以降選択不可能にしてしまうルールです。

ただし、バターのみ封印できません。

このルールを選択する場合はMATCH PLAYのポートセレクト後に表示される、RULE SELECTでSPECIALを選択してください。このルールを選択しない場合はNORMALを選択してください。



5

Operation Methods

FREE ROUND 1~4人用

POINT TOURNEY 1~4人用

1ホールごとにポイントをつけていき、ポイントの合計値が最高であるプレイヤーが勝者となります。

※ スコアはオプションのスコアレコードに反映されません。

アルバトロス	5 points	パー	2 points
イーグル	4 points	ボギー	1 point
バーディー	3 points	ダブルボギー以降	0 point

TIME ATTACK 1人用

18ホールを短時間でラウンドすることを競い合います。

TIME ATTACKのゲーム画面の見方

現在のホールの目標とするTIME

現在のホールの1打目からの経過時間



6

RANKING TOURNAMENT

インターネットにつなぐことにより、定期的に行われるスコアランキングに参加することができます。開催期間、参加方法等の詳しい情報については、「ゴルしょ」公式ホームページにてお知らせします。

※ このモードは、「ゴルしょ」公式ホームページより「ランキングトーナメントファイル」をダウンロードすることにより、表示されます。

7

GP COUNTER

各モードで貯めたGP（ゴルしょポイント）をボールやクラブ等と交換できます。ここで使用されているボールやクラブは、全てプリチストンスポーツ株式会社実際に市販されている製品データが反映されており、ゲーム中に使用することができます。



コース紹介

世界を舞台に、7コース×18ホール合計126ホールのいろいろなコースが用意されています。ゲームレベル (P. 29) やコースアンジュレーション (P.10) を調節することで、同じコースでも難易度を変化させてプレイすることができます。

JAPAN COURSE

前回の同じコースと比べて全体的に狭く、距離も長くなったので落とし所に注意して攻略しよう。



HAWAII COURSE

オーソドックスなホールが多いので比較的気持ち良くプレイができるが、レベルが上がると風が強くなるので気をつけたい。



SWEDEN COURSE

海沿いと森林に囲まれたコースで風がなければグリーンが易しいので高スコアが望めるコース。



BRAZIL COURSE

このコースはジャングルのごとく木が多く、高低差も激しいので一打、一打に神経を使っていこう。



ZIMBABWE COURSE

このコースも比較的高低差があるので思い切ったプレイをしたほうが、良いスコアに繋がるかも。



ENGLAND COURSE

このコースはうねったフェアウェイと深いラフ、バンカーが特徴でかなり難易度が高いコース。



AMERICA COURSE

このコースはほとんどが池のあるホールばかりなのでフェアウェイキープを心掛け、グリーンで勝負していこう。



「ゴルフしようよ」の公式ホームページに向かいます。ホームページ上では、ゲームの最新情報、トーナメント開催情報、ギャラリー、クイズ、掲示板などを見ることができます。このモードは「ドリームパスポート」を起動します。ブラウザを使用するためには、事前に最新の「ドリームパスポート」を使用して、ユーザー登録を行う必要があります。インターネットに関する操作は最新の「ドリームパスポート」のガイドブックをご覧ください。

【ユーザー登録について】

イサオネット（セガプロバイダー）にユーザー登録が完了していないと、インターネットに接続できません。まだユーザー登録をされていない方は、「ドリームパスポート」でユーザー登録を行ってください。なお、古いバージョンの「ドリームパスポート」ではユーザー登録ができない場合があります。最新の「ドリームパスポート」の入手方法は、ネットワークサポートセンターにお問い合わせください。

●ネットワークに関するお問い合わせ先

【ネットワークサポートセンター】

【ナビダイヤル】0570-057-100

【受付時間】24時間 年中無休 [㈩セガ指定休日を除く]

※ 通話料金がかかります。

※ 0570より省略せずにおかけください。

※ 携帯電話・PHSからは、03-5735-0276におかけください。

【料金について】

※ ネットワークのご利用には、プロバイダーへのインターネット接続料金と通話料（電話代）が必要になります。ご利用のしすぎにご注意ください。

※ イサオネット（セガプロバイダー）をご利用で従量コースを選択された場合、0990から始まるダイヤルQ2による接続になり、通話料の他に3分10円の接続料がかかります。

※ ネットワーク接続後のパスワードやID等の認証中に、なんらかの原因により回線が切断された場合でも、通話料等の料金は発生します。

通信対戦のやり方

インターネットにつないで、全国の「ゴルフしようよ」プレイヤーと4人までチャット（会話）を交えて対戦ができます。

このモードは「ドリームパスポート」を起動します。

ブラウザを使用するためには、事前に最新の「ドリームパスポート」を使用して、ユーザー登録を行う必要があります。インターネットに関する操作は最新の「ドリームパスポート」のガイドブックをご覧ください。

※ ユーザー登録、料金についてはP.18をご覧ください。

通信対戦をはじめる前に

「通信対戦」をプレイする際には、[「ゴルフしようよ2」通信対戦チケット]300ドリーム（1ドリーム=1円）が必要になります。チケットは購入日より30日間有効です。

「ドリーム」は、Dreamcastネットワークの中だけで使用できる仮想的な通貨です。

ドリアムの購入方法の詳細は、最新の「ドリームパスポート」のガイドブックを参照してください。

【「ゴルフしようよ2」通信対戦チケット】の購入方法

①ドリームのご購入前に「ウェブマネー」またはクレジットカードをご用意してください。

②ドリームは「Dream Home」内の「ドリームセンター」でご購入ください。

「Dream Home」は、本ソフトのメインメニュー画面の「HOMEPAGE」からもリンクされています。

③本ソフトを起動し、メインメニュー画面の「HOMEPAGE」から「Home Page」（「ゴルフしようよ」公式ホームページ）へジャンプしてください。

このホームページの指示に従って、[「ゴルフしようよ2」通信対戦チケット]をご購入ください。



困ったときは

インターネットにつながらないときは、次のことをお確かめになってください。また、ドリムパスポートのガイドブックも合わせてご覧ください。

- ・ドリムキャスト本体と電話回線がつながっているか確認してください。
- ・インターネットに接続するには、プロバイダーとの契約が必要です。
- ・サーバーが混んでいるかもしれません。しばらく待ってから接続してみてください。

※ その他、ネットワークに関するお問い合わせは、ご利用のプロバイダーにご確認ください。

ネットワークオプション

インターネット接続についての設定を行うことができます。

切断時間設定

ネットワークに接続中、この項目で設定した時間何も操作しないと自動的にネットワーク接続が切断されます。(ゲーム中も同様)



登録文の設定

ネットワークで送信するメッセージを事前に登録することができます。

設定終了

現在のネットワーク設定をメモリーカードに保存をして、前の画面に戻ります。

戻る

メモリーカードに保存をしなくて、前の画面に戻ります。

インターネットへ接続

インターネットの接続前に、料金についての説明やダイヤルQ2接続時の注意等の説明文が表示されますので、内容をご確認ください。説明文の内容に同意された場合は「同意します」を選んでAボタンを押すとインターネットへの接続を開始します。



ネットワーク上のマナーについて

- ・快適なゲーム環境にするためにも、マナーを守って楽しくプレイしましょう。
- ・あいさつや感謝の気持ちを大切にしましょう。
- ・対戦中、むやみに電話回線を切断したりしないようにしましょう。
- ・悪質ないたずらに利用される恐れもありますので、自分や他人の住所、電話番号など個人情報の扱いには十分注意しましょう。

※ 通信対戦に関連した、プレイヤー間または第三者との間で発生したトラブルについては、プレイヤーが自己の責任と負担によって解決するものとします。

プレイヤー名の登録

「新しい名前を登録する」を選んで、9文字以内に収まるようにプレイヤー名を登録してください。プレイヤー名は最大4人までの登録が可能です。

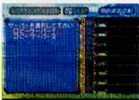
※ 他の人と同じ名前をつけることはできません。また、漢字の使用もできませんのでご注意ください。



サーバー選択画面

表示されている「ロビーサーバー」の中から、好きなサーバーを選んでください。

※ サーバーについて
サーバーとは様々な部屋(ロビー)が集まった建物のようなものです。



通信対戦



ロビー選択画面

表示されている「ロビー」の中から、好きなロビーを選んでください。



ロビー画面

ロビーではチャット（会話）を楽しむことができます。ここで、プレイヤー同士で話し合いをして、どのメンバーでラウンドするかを決定します。

全員に発言

現在のロビーに参加している、プレイヤー全員に発言することができます。

※ プレイヤー名の頭に表示されている顔のマークは、現在の通信状況の快適さ（速度）を表しています。



(青い顔の画像)：早い (黄色い顔の画像)：普通 (赤い顔の画像)：遅い

選択した人に発言

指カーソル(Xボタン)で選択したプレイヤーにのみ、発言できます。

この際、選択された側のプレイヤーにはFrom: ○○ (発言したプレイヤー名)が表示され、発言した文字は緑色で表示されます。



※ Lトリガーで、全ての指カーソルの選択解除ができます。

ゲームに参加

ゲームの作成や選択をして、4人まで対戦プレイが楽しめます。



ロビーを選択

ロビー選択画面に戻ります。



ネット成績

カーソルで選択したプレイヤーの通信対戦成績を見ることができます。



ゴルしよ仲間

「ゴルしよ仲間」に登録されているプレイヤーを表示します。また、「ゴルしよ仲間」や他のプレイヤーの位置を検索したり、発言することができます。

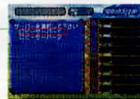
※ ゴルしよ仲間とは「ゴルフしよう仲間」のことで、本製品の通信対戦で知り合ったプレイヤーやお友達を登録するシステムです



通信対戦

サーバー選択

サーバー選択画面に戻ります。



発言表示切替え

カーソルで選択したプレイヤーが×表示になり、発言が画面に表示されなくなります。



回線を切る

ネットワーク接続を切断し、「メインメニュー画面」に戻ります。

ゲーム作成および選択画面

ゲーム名

作成時 新たなゲーム名を入力し、作成できます。
 選択時 表示されているゲームに参加できます。



パスワード

パスワードを設定することにより、パスワードを知っているプレイヤーのみがゲームに参加できます。

ゲーム設定（通信対戦）画面の見方



- | | |
|----------------|--|
| ① ゲーム名 | ⑪ コスチュームの選択 |
| ② コースの選択 | ⑫ キャラクターの選択 |
| ③ プレイするホール数を設定 | ⑬ 接続カウンター
(インターネットに接続してからの時間を表しています。) |
| ④ ゲームの難易度を設定 | ⑭ クラブ・ボールの選択 |
| ⑤ コースの起伏を設定 | ⑮ プレイヤー名 |
| ⑥ コースの時間帯を選択 | ⑯ ハンディキャップ設定 |
| ⑦ 打つまでの制限時間を設定 | ⑰ マッチプレイのチーム選択 |
| ⑧ モードの選択 | ⑱ 発言表示 |
| ⑨ スペシャルルールの有/無 | |
| ⑩ マッチプレイのルール選択 | |
- ATYPE：チーム内の良い方のスコアで競い合うルール。
 BTYPE：チーム内で1つのボールを交互に打ち合うルール。

11 Operation Methods

G-SLOT

絵柄をそろえることにより、GPを増やすことができます。
賭けるポイント数により、そろえた絵柄の有効なラインが変わります。

1ポイント	真ん中の横1ライン
2ポイント	真ん中・下の横3ライン
3ポイント以上	横3ラインと斜め2ラインの全5ライン
4ポイント以上	3ポイントずつ賭けることとなり全ラインの倍率が2・3倍と増えていきます。



一回に賭けることのできるポイント数は15ポイントまでですが、そろえた絵柄の条件によってはそれ以上賭けられるようになります。

絵柄	獲得GP	特別モード
7	300	
クリス	100	
マリー	20	10ゲームの間、もらえるGPが3倍になる。
ミドリ	15	5ゲームの間、ミドリの絵柄が7に代わる。
キャサリン	10	5ゲームの間、ドラムの回転が遅くなる。
ウィリアム	8	10ゲームの間、賭けられるGPの最大数が倍になる。
スーヨン×3	3	
スーヨン×2	2	
スーヨン×1	1	

操作方法

アナログ方向キー/方向ボタン	項目の選択
スタートボタン	ポーズウィンドウを開く/閉じる
Aボタン	決定
Bボタン	ポーズウィンドウを閉じる
Lトリガー	最大ベットGPをベット、決定
X/Yボタン、Rトリガー	使用しません

12 Operation Methods

G-BLACK JACK



ディーラー（親）に扮したロバートを相手に手札の合計が21を超えない、できるだけ多い数字をそろえて競い合うトランプゲームです。
絵札はすべて、10として計算されます。

Aは、手札の合計数に応じて1もしくは11として計算されます。



操作方法

方向ボタン	項目の選択
スタートボタン	ポーズウィンドウを開く/閉じる
Aボタン	決定
Bボタン	ベットGPをトータルGPに戻す ※勝負時はStand
L/Rトリガー	最大ベットGPをベット、決定 ※勝負する度に最大ベットGPが増えます
X/Yボタン、アナログ方向キー	使用しません

Hit	カードを1枚引きます。
Stand	手持ちのカードで勝負します。
DoubleDown	カードを1枚しか引かない代わりに、ベットGPを倍にできます。 トータルGPが足りない時や、カードを引いた場合は選択できなくなります。
Surrender	ベットGPの半分を払い、ゲームから降ります。 1ベットの時や、カードを引いた時、スプリットした場合は選択できません。
Split	最初に配られたカードが同じ数字の時、カードを2つに分けて、それぞれの合計でディーラーと勝負します。 ※現在のベットGPを使用するため、トータルGPが足りない場合、選択できません。

Insurance

親の見えているカードがAの時、ベットGPの半額を払うことで、親がブラックジャックの場合もベットGPが全額戻ってきます。親がブラックジャックでなかった場合、そのゲームの勝敗に関わらず、インシュランスで払ったGPは戻ってきません。



役の種類と獲得GPの倍率

役なし	2倍
ブラックジャック (絵札+A)	3倍
ブラックジャック (同じマーク)	8倍
678 (スペード)	10倍
678 (ハート)	9倍
678 (クラブ)	8倍
678 (ダイヤ)	7倍
678 (異なった種類)	6倍
777	8倍
5 Card (5枚で勝利)	5倍 ※6枚以上は枚数に応じた倍率

GAME SYSTEM

GAME LEVEL	ゲームの難易度を変更します。
ぶるぶるばっく	ぶるぶるばっくの強さの設定を変更します。
SCREEN SAVER	ゲームの中にスクリーンセーバーを起動するかどうか設定します。
EVENT SCENE	イベントシーンを回避するかを設定します。
リプレイ回数	ショット時 (バター以外) の表示回数設定を変更します。
BALL CAMERAS	カメラの設定を変更します。

SOUND

サウンドに関する設定、BGM、SE、VOICEを聞くことができます。
ゲーム中のボリューム設定、MONO、STEREOの設定はここで行ってください。

SCORE RECORD

今までのキャラクター別の成績を見ることができます。方向ボタン、アナログ方向キーの上下でキャラクターの選択、左右でコース別の成績を見ることができます。

※ 設定の変更後、メモリーカードにOPTIONの設定をセーブすることができますが、SOUNDのMONO、STEREOの設定はメモリーカードにはセーブされません。
次回起動時にMONO、STEREOの設定を有効にしたい場合はドリームキャスト本体の設定を変更してください。



THE GOLF GAME
ゴルフゲーム2
新たな心る挑戦

SOFTMAX

株式会社 ソフトマックス

TOURSTAGE ACCESS



は、プリチストンスポーツ社の登録商標です。

〒101-0021 東京都千代田区外袖田5-2-2 セイキ第1ビル5F TEL.03-3832-9007 FAX.03-3832-9000